

COLENDAndantes

Guía de Rutas saludables por Cuéllar y su entorno

Los enlaces permiten navegar en el documento PDF como si fuera una página web:

1. *Descargar el documento en nuestro PC, móvil o Tablet*
 - a. *En un PC, los enlaces funcionan en el PDF*
 - b. *En Tablet o móvil, debemos abrir el documento con una aplicación que nos permita la navegabilidad.*
 - i. *Descargar el documento*
 - ii. *En los puntos en vertical de la zona superior dcha., elegid Abrir con... OneDrive PDF Viewer, por ejemplo con Android*

[INTRODUCCIÓN](#)

[RUTAS POR EL ENTORNO DE CUÉLLAR Y SUS BARRIOS](#)

[MAPA RUTAS POR CUÉLLAR](#)

[DATOS RUTAS CUÉLLAR](#)

[RUTAS POR PUEBLOS, RÍOS, BOSQUES Y PÁRAMOS](#)

[TOPÓNIMOS DE CALLES, PLAZAS Y LUGARES](#)

INTRODUCCIÓN

A veces, nuestro rico patrimonio cultural y natural no se contempla ni se disfruta como se merece. Somos reacios a cambiar nuestras costumbres y perdemos la oportunidad de conocer otras posibilidades en muchas ocasiones muy cercanas. Realizamos largos viajes para ver otros pueblos o culturas, otros paisajes, sin darnos cuenta que desconocemos lo que tenemos a la puerta de nuestras casas. Basta con mirar con detenimiento a nuestro alrededor y dejarnos llevar por nuestros pasos a lugares que normalmente transitamos de manera fugaz para **cambiar el concepto que tenemos sobre nuestro entorno**.

No pretendemos enseñar Cuéllar a sus vecinos o visitantes, pero sí queremos tratar de **motivarles en la realización de actividades de senderismo**, que se está demostrando que son tan beneficiosas para nuestra salud. **COLENDAndantes** es una guía de **RUTAS CIRCULARES DE SENDERISMO POR CUÉLLAR** y sus alrededores que contiene unos recorridos atractivos, accesibles y seguros para la práctica de la actividad física regular en nuestros ratos de ocio.

Las rutas discurren por Cuéllar, por su periferia más cercana y por otros lugares de nuestra Comunidad, potenciando, entre otros, tres parajes singulares de Cuéllar: el Páramo de **Las Lomas**, la **Laguna de El Espadañal** y el **Puente Segoviano** (puente del río Cega en la antigua N-601). Estos lugares únicos van a ser puntos de partida, llegada o tránsito de nuestras rutas, convirtiéndose en los verdaderos protagonistas de esta guía.

Los citados enclaves naturales están siendo y van a ser dotados de todos los recursos que propicien el uso de los mismos como lugares de ocio y descanso en los paseos sugeridos. Según el enclave se van a instalar: bancos, mesas, miradores o paneles interpretativos, y un observatorio de aves en El Espadañal. También, según cada caso, acondicionaremos caminos, recuperaremos fuentes naturales o rehabilitaremos refugios, entre otras actuaciones. Es un proyecto de futuro: en la primavera de 2020 se pone la primera piedra.

Una cuestión muy importante: esos enclaves naturales y los lugares por donde transitemos **NO DISPONDRÁN DE PAPELERAS**. Debemos de ser capaces de **LLEARNOS A CASA TODOS LOS RESIDUOS** que generemos en nuestra excursión. No es mucho lo que se pide a cambio de lo que se ofrece. Colaborad, por favor, es **MUY IMPORTANTE**.

Los itinerarios engloban rutas patrimoniales, caminos naturales y paseos cardiosaludables, orientados a todas las edades y con distintos niveles de dificultad. La mayoría de ellas tienen cierto **desnivel** debido a la orografía de nuestro municipio y de su entorno natural, de unos **60 o 70 metros como máximo**, por lo que debemos valorar nuestro estado físico para plantearnos transitar por pendientes más o menos fuertes, aunque siempre tendremos la posibilidad de utilizar itinerarios alternativos. Además, la mayoría se pueden realizar con una **bicicleta de montaña**; en otros, es cuestión de explorar y valorar nuestra capacidad física.

Los itinerarios se organizan en tres conjuntos de **RUTAS CIRCULARES**. **Un primer grupo por el casco urbano**, organizado con punto de partida en los cuatro puntos cardinales de Cuéllar, para llevarnos contemplando nuestro patrimonio artístico y cultural hacia la Cruz de Santo Domingo (junto a la Residencia de El Alamillo), desde donde seguimos para realizar la ruta que consiste en bordear todo el perímetro del **Páramo de Las Lomas** y disfrutar de sus espectaculares vistas.

Las rutas por el casco urbano tienen un recorrido de **entre 6 y 9 km**, se dibujan en un plano de Cuéllar y se proporciona como referencia el nombre de las calles de paso. Puedes cambiar o combinar los itinerarios, pero aconsejamos **completar tu paseo con la visita a Las Lomas**.

El segundo grupo recorre los alrededores de Cuéllar, en su periferia más próxima, por los caminos de concentración, visitando su entorno natural más cercano y alguno de sus Barrios, para contemplar Cuéllar desde su periferia más próxima. De cualquier modo, son rutas que se

pueden acortar o acomodar a nuestras condiciones físicas con el fin de disfrutar del paseo, sin someternos a esfuerzos innecesarios: tiempo habrá para seguir caminando.

Estas rutas exteriores, de entre 2 y 13 km, están acompañadas de un mapa del paraje, señalando el itinerario con flechas. Te proponemos que realices ejercicios de orientación sobre los caminos trazados en el mapa. Puedes cambiar el recorrido o unir uno con otro. Difícil es perderse porque siempre tendremos como referencia Cuéllar o sus Barrios.

Un tercer grupo se alejan de Cuéllar para **visitar pueblos, ríos y bosques** de la Comunidad de Villa y Tierra Antigua de Cuéllar. Lugares con encanto, emblemáticos y con muchas singularidades culturales, botánicas y geológicas. Las zonas del valle del Valcorba o de El Henar; el cañón sobre arenas y margas del Cega; el Alto de Torontillana; el Torreón de Sta. María; los molinos de La Aldehuela, El Botiller o El Ladrón; la Laguna de El Espadañal; los parajes del río Cega de: Sotocivieco, las Quiclas, los Farallones, la Pesquera o el Vado de la Vaca, son algunos ejemplos.

Rutas de entre 6 y 12 km, salvo una de 16 km y otra de 25 km, sin grandes desniveles. Itinerarios que tienen principio pero que el caminante puede prolongar porque siempre tendremos referencias importantes para no perdernos como es el caso de los ríos y valles. Senderos que recorren gran parte del potencial de nuestro entorno natural.

Caminar realizando rutas como estas no consiste en hacer un esfuerzo extra para tardar el menor tiempo posible, para eso estas las pistas deportivas; casi todas se pueden hacer en una mañana. Tenemos que disfrutar con lo que hacemos, observar la naturaleza, diversificar los paseos en distintas estaciones, realizar paradas de observación, cautivar a nuestra mirada con el paisaje, comentar el momento porque cada uno de nosotros tiene distinta percepción del ambiente. Os puedo asegurar que por muchas veces que contempléis un mismo paisaje, siempre observaréis algo distinto.

Es también un ejercicio de orientación donde podemos utilizar las aplicaciones que los teléfonos inteligentes ponen a nuestra disposición para grabar nuestros itinerarios, medir distancias o desniveles, controlar esfuerzos o simplemente tomar unas imágenes.

Las rutas están marcadas con líneas coloreadas que discurren paralelas al camino que el senderista debe seguir. En las rutas por Cuéllar se transita por las aceras de las calles, en las de la periferia casi en su totalidad por caminos de concentración y en las del tercer grupo por pistas, caminos o senderos. Es aconsejable llevar un equipamiento adecuado a la época del año en cuanto a vestimenta, agua, protección solar, etc. Recordar que en los caminos de concentración y pistas ese aconseja un calzado de suela rígida porque el suelo tiene pequeñas piedras sueltas. Las distancias son aproximadas y son múltiples las posibilidades de unir varias rutas.

Nuestra intención está en organizar marcha guiadas de las rutas que se plantean en esta guía, especialmente las que puedan tener un mayor nivel de dificultad a la hora de orientarse.

Al final, incluimos una **relación de topónimos** de algunas calles y lugares de Cuéllar, para que conozcamos el significado de sus nombres. En los mapas hay nombres de parajes que podemos investigar preguntando a nuestros lugareños más veteranos.

Es tiempo de organizar nuestro tiempo de ocio en la naturaleza y de conocer a fondo nuestro entorno más inmediato: bosques, ríos, veredas y cañadas, especies vegetales, rastros de animales, ...

Y tú ... ¿A qué estás esperando?. Es hora de empezar a caminar.

RUTAS POR EL ENTORNO DE CUÉLLAR Y SUS BARRIOS

Los enlaces permiten navegar en el documento PDF como si fuera una página web:

2. **Descargar el documento en nuestro PC, móvil o Tablet**

a. **En un PC, los enlaces funcionan en el PDF**

b. **En el resto, tras descargar el documento, abrirlo con una aplicación que nos permita la navegabilidad como OneDrive PDF Viewer con Android**

<u>RUTA 1.1: Cruz de Santo Domingo – Las Lomas (Perimetral)- Cruz de Santo Domingo (4,5 Km.)</u>	<u>RUTA 1.2: Cruz de Santo Domingo - Torregutiérrez - Cruz de Santo Domingo (7 Km.)</u>
<u>RUTA 2.1: Rotonda de la Cruz Roja - El Henar- Rotonda de la Cruz Roja (11 km)</u>	<u>RUTA 2.2: Rotonda de la Cruz Roja – Torregutiérrez - Rotonda de la Cruz Roja (8 km)</u>
<u>RUTA 3.1 y 3.2: Cuéllar- Ctra. de Bahabón- Monte del Torres (Encinar)- Monte del Conde- Cuéllar (10 km)</u>	<u>RUTA 4.1: Plaza de Toros - La Florida/Piedras Grajales - Plaza de Toros (2 km)</u>
<u>RUTA 4.2: Plaza de Toros a la Cuesta de El Castilviejo (De 1,8 a 2,5 km, según variante)</u>	<u>RUTA 6.1: Urbanización La Resina - Cuesta de El Castilviejo – Urb. La Resina (3 km)</u>
<u>RUTA 6.2: Urbanización La Resina – Escarabajosa- Urb. La Resina (5,5 km)</u>	<u>RUTA 7.1: Convento de Santa Clara - Escarabajosa – Urb. La Resina (De 5,5 a 7 km)</u>
<u>RUTA 7.2: Convento de Santa Clara - Los Encaños – Urb. La Resina (2,5 km)</u>	<u>RUTA 7.3: Convento de Santa Clara - Polígono Malriega – Convento Sta. Clara (2 km)</u>
<u>RUTA 7.4: Convento de Santa Clara- El Hoyo - Puente del arroyo Cerquillas - Sta. Clara (5 km)</u>	<u>RUTA 9.1: Las Lomas - Camino Salinero - Las Lomas (5,5 km)</u>

MAPA RUTAS POR CUÉLLAR

DATOS RUTAS CUÉLLAR

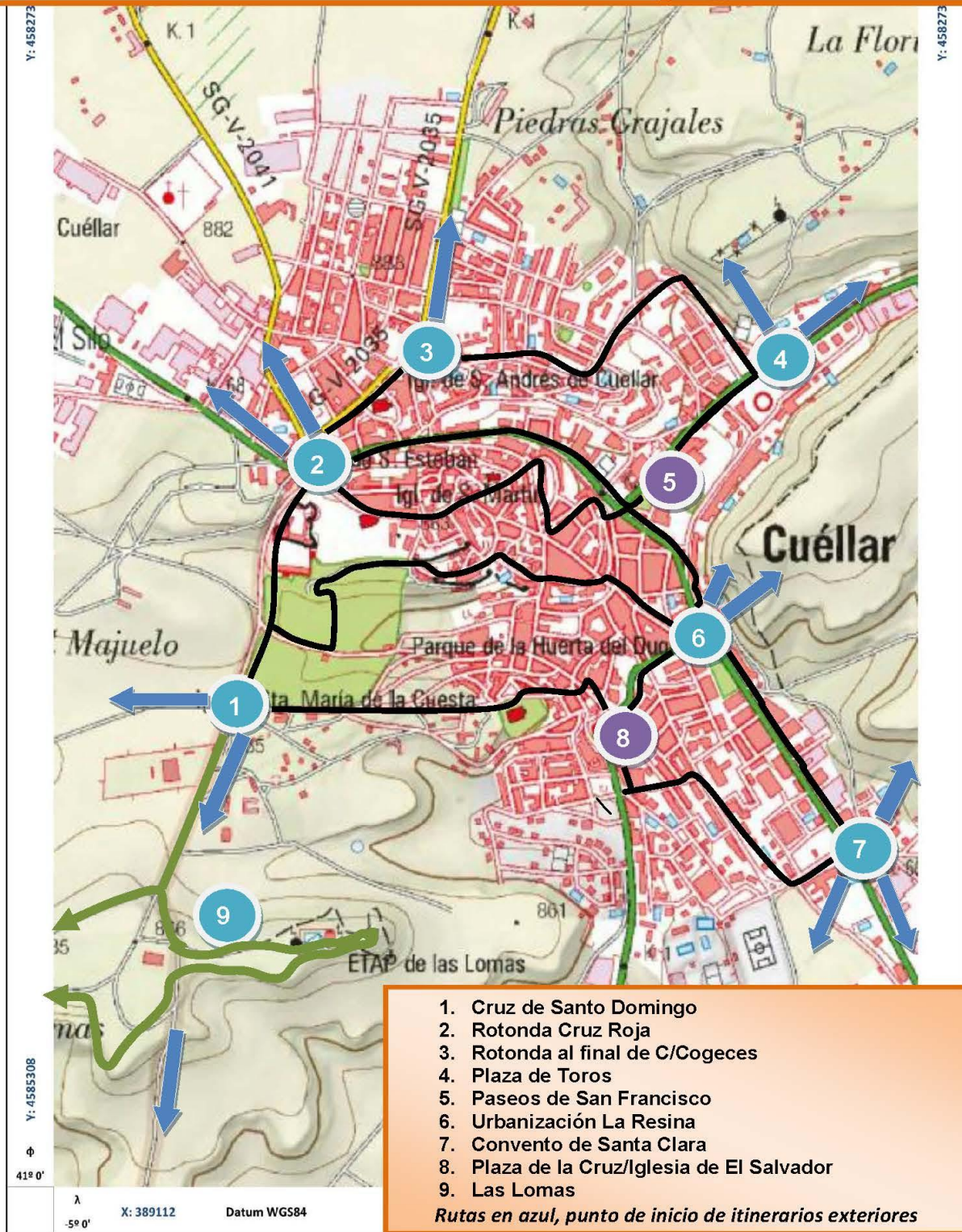
MAPA DE RUTAS POR CUÉLLAR

COLENDAndantes

RUTAS SALUDABLES POR CUÉLLAR Y SU ENTORNO



AYUNTAMIENTO DE CUÉLLAR



DATOS RUTAS POR CUELLAR

El objetivo es llegar desde cualquier punto de nuestra villa a Las Lomas y realizar la ruta anterior, previo paso por la Cruz de Santo Domingo (Residencia El Alamillo). Nuestras **recomendaciones** para llegar a este punto desde las distintas zonas de Cuéllar, disfrutando de su entorno y de su patrimonio son:

Como llegar a la Cruz de Santo Domingo desde ...	Descripción	Distancia aprox.(km)	Inicio ruta a ...
2. La Rotonda de la Cruz Roja	<i>Por el camino de Las Lomas</i>	0,5	Torregutiérrez El Henar
3. La Rotonda al final de la Calle Cogeces	<i>Por la Ctra. de Bahabón, hasta 2</i>	0,9	
4. La Plaza de Toros	<i>C/Valdihuertos y C/Puerto Rico, hasta 3</i>	1,7	La Florida, Piedras Grajales
5. Los Paseos de San Francisco	<i>C/ Nueva y C/San Andrés, hasta 2</i>	1,2	
	<i>A la Pza. Mayor por la C/Sta. Cruz, C/Colegio, C/Estudio y C/Palacio, hasta 2</i>	1,4	
6. La Urbanización La Resina	<i>Avda. Camilo José Cela, hasta 5</i>	1,8	Castilviejo Escarabajosa Los Encaños
	<i>Avda. Gabriel García Márquez y Avda. Andrés Reguera, hasta 8</i>	1,2	
	<i>C/Resina, Pza. de los Coches, C/San Pedro, C/ Los Hornos, C/Exángel, Pza. del Campo, C/Las Cuevas, Parque Huerta del Duque, Cruz de Santo Domingo</i>	1,5	
7. El Convento de Santa Clara	<i>Avda. Camilo José Cela, hasta 6</i>	0,5+(Ruta 6)	Escarabajosa Los Encaños Malriega Cerquilla
	<i>C/Arcediano Gómez González, C/Sta. Clara, Ctra. de Arévalo, hasta 8</i>	1,7	
8. La Plaza de la Cruz (Iglesia del Salvador)	<i>C/Arévalo, Calzada de San Isidro, Cruz de Santo Domingo</i>	0,9	

¿Cuál es la longitud total de nuestro paseo si partimos de nuestro domicilio, vamos hasta Las Lomas, realizamos la ruta perimetral y volvemos a nuestra casa?

La ruta de Las Lomas, desde la Cruz de Santo Domingo supone unos 4,5 Km. La distancia que nos separa de nuestro domicilio de esa cruz oscila entre 0,5 y 2,3 km en el trayecto de ida. **La longitud total** del paseo, está comprendidos **entre 6 y 9 km**, aproximadamente, con un desnivel acumulado inferior a 100 m.

Estas rutas podrán ser completadas en futuras revisiones con todos los datos técnicos necesarios para dar a conocer su: grado de dificultad, desnivel, accesibilidad, tiempo de recorrido o gasto energético. También completaremos la información con aspectos históricos, culturales y patrimoniales de la Villa de Cuéllar.

Os aconsejamos leer la toponimia para conocer un poco más nuestro entorno.

RUTAS POR EL ENTORNO DE CUÉLLAR Y SUS BARRIOS

RUTA 1.1: Ruta circular y perimetral por Las Lomas (4,5 km.)

Saliendo de la Cruz de Santo Domingo (Residencia de El Alamillo), nos dirigimos a Las Lomas salvando unos 20 metros de desnivel; el resto de la ruta será completamente llano. A mitad de la cuesta, cogemos la bifurcación de la izda. y nos dirigimos a los pinos piñoneros (Mirador Norte). Desde ahí se trata de recorrer por el borde el páramo utilizando los caminos y senderos que están bien señalizados.

Dirigimos nuestros pasos al este, hacia las antenas, y tras contemplar la panorámica desde el Mirador Este, encaminamos nuestros pasos hacia un sendero que bordea la parte sur de este altozano y que se dirige, después de cruzar el camino que baja hacia El Salinero, a la torre de vigilancia forestal. Estaríamos en el Mirador Sur.

Desde aquí, un poco campo a través, dejando a la izda. la antigua escombrera, nos dirigimos hacia la alambrada para coger un camino que nos llevará al oeste bordeando todo el altozano por su parte sur. Al llegar al Camino del Galgo, lo cruzamos hacia el lugar donde hay una cadena cortando el paso a los vehículos en una finca privada.

Se trata ahora de dar una vuelta por el borde de esta zona. Podemos hacerlo en el sentido horario o anti horario, girando hacia nuestra izda. o siguiendo recto. Recomendamos este último y nos dirigimos, tras dejar atrás la cadena, hacia el borde del altozano donde nos encontramos un sendero que dirigirá nuestros pasos. Llegaremos al extremo más occidental, el Mirador Oeste, y seguiremos por el sendero hasta encontrarnos con un sillón realizado con piedras calizas donde merece la pena sentarse y, si tenemos suerte, contemplar el atardecer.

Hacer una descripción de las vistas desde los distintos miradores sería prolijo, por no decir atrevido, y restaría encanto a este espectacular paseo del que cada persona debe obtener sus propias conclusiones.



Plano Ruta de Las Lomas

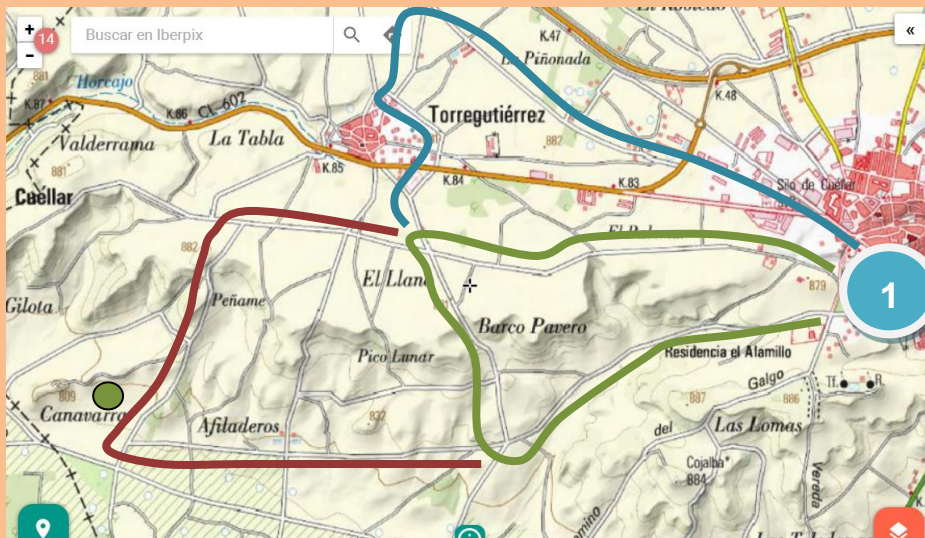
RUTA 1.2: Cruz de Santo Domingo - Torregutiérrez - Cruz de Santo Domingo (7 Km.)

Por el Camino de la Fuente que Lluève (Camino a Medina del Campo), se continúa hasta el primer camino de concentración que sale a la dcha., después de unas tierras sembradas de pistachos. El camino nos sube al páramo y al terminar la subida, vemos la población de Torregutiérrez.

Continuamos hasta coger el primer camino a la derecha que nos conducirá a Cuéllar tras 2 km aprox., dejando un corral de tapias de ladrillo a nuestra izda.

Una **alternativa** más larga (Ruta marrón +verde, 11 km) es visitar **La Carrasca de Torregutiérrez**. Se trata de unos diez pies de encina que nacen prácticamente del mismo tronco y forman un ejemplar espectacular, con una copa de más de 30 metros de diámetro. Está situada de manera aislada en el medio de una tierra de labor, en el término que el mapa denomina Canavarra. El camino que nos conduce a ella y el que sube al páramo de Torregutiérrez, dejando la encina a la izda., está poblado de una especie arbustiva que tuvo mucha importancia en los trabajos de tintorería: el zumaque (*Rhus coraria*). Esta especie estaba ligada a los molinos del río Cega utilizados para triturar plantas y obtener tintes naturales.

Otra **alternativa** es unir este paseo con parte de la **Ruta 2.2 (Ruta azul+verde, 9 km)**.



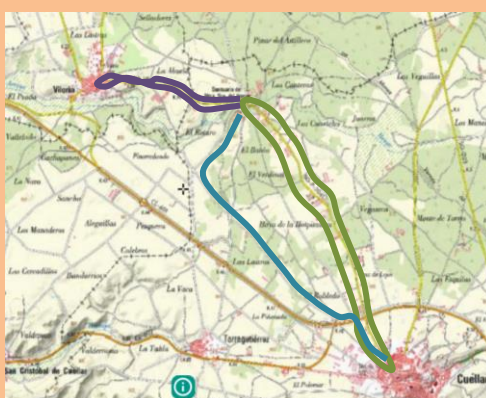
Plano Ruta 1.2 y alternativas

ruta 2.1 RUTA 2.1: Rotonda de la Cruz Roja - El Henar- Rotonda de la Cruz Roja (11 km)

Itinerario muy conocido que recorre el carril para peatones y bicicletas que se inicia frente al cementerio y finaliza en el Santuario de El Henar, después de poco más de 5km. Se puede continuar el paseo hasta la localidad de Vitoria del Henar por otro carril que sale al final de El Henar (3 km más de paseo, ruta morada).

La vuelta se realiza por el mismo camino. Una **variante (ruta verde + azul)** distinta nos haría regresar a Cuéllar por un camino de concentración que está entre la carretera de El Henar y la autovía (13 km). Para ello, una vez que llegamos a la Fuente del Cirio, torcemos a la izda. y seguimos el camino de concentración que, tras abandonar la pradera, continúa dejando a su dcha. una chopera. No hay pérdida posible: seguimos hasta un cruce de cuatro caminos; el de la dcha. nos lleva a Vitoria, el de enfrente a La Piñonada y su posible ruta hacia Torregutiérrez (ver mapa) y a la izda. iríamos a Cuéllar. Tomamos el camino a la izda. (*Camino de Cuéllar*) y nos dejamos llevar por su trazado que nos conducirá, paralelo a la autovía, hasta el puente en la carretera de El Henar que cruza esta vía.

Plano Ruta 2.1 y alternativa



ruta 2.2 RUTA 2.2: Rotonda de la Cruz Roja – Torregutiérrez - Rotonda de la Cruz Roja (8 km)

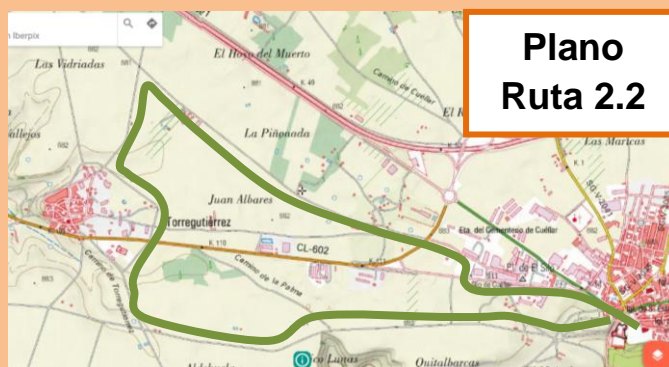
Nos dirigimos por la Ctra. de Valladolid hasta la bifurcación con la Ctra. de Olmedo. Seguimos por la acera dcha. hasta el final del Polígono de El Silo, giramos a la dcha. y cogemos el primer camino a la izda. (dejando a nuestra dcha. la empresa Navas Molinero).

Unos 300 metros más adelante debemos cruzar la carretera que lleva a Íscar y continuar por el camino de concentración, dejando cualquier camino secundario que salga a dcha. o izda.

Como 2 Km después se nos cruza un camino de concentración: a la dcha. iríamos a La Piñonada. Giramos a la izda. y nos encaminamos en dirección a Torregutiérrez.

Cerca del pueblo aparece un cruce y giramos a la izda., sin adentrarnos en el pueblo, bordeando el mismo hasta cruzar la carretera. Seguimos por el camino de concentración girando siempre a la izda. para tomar un camino que nos llevará directamente a Cuéllar. Poco después del inicio de este camino, vemos unos corrales con tapias de ladrillo que dejamos a nuestra izda.

Plano Ruta 2.2



RUTA 3.1 y 3.2: Cuéllar- Ctra. de Bahabón- Monte del Torres (Encinar)- Monte del Conde- Cuéllar (10 km)

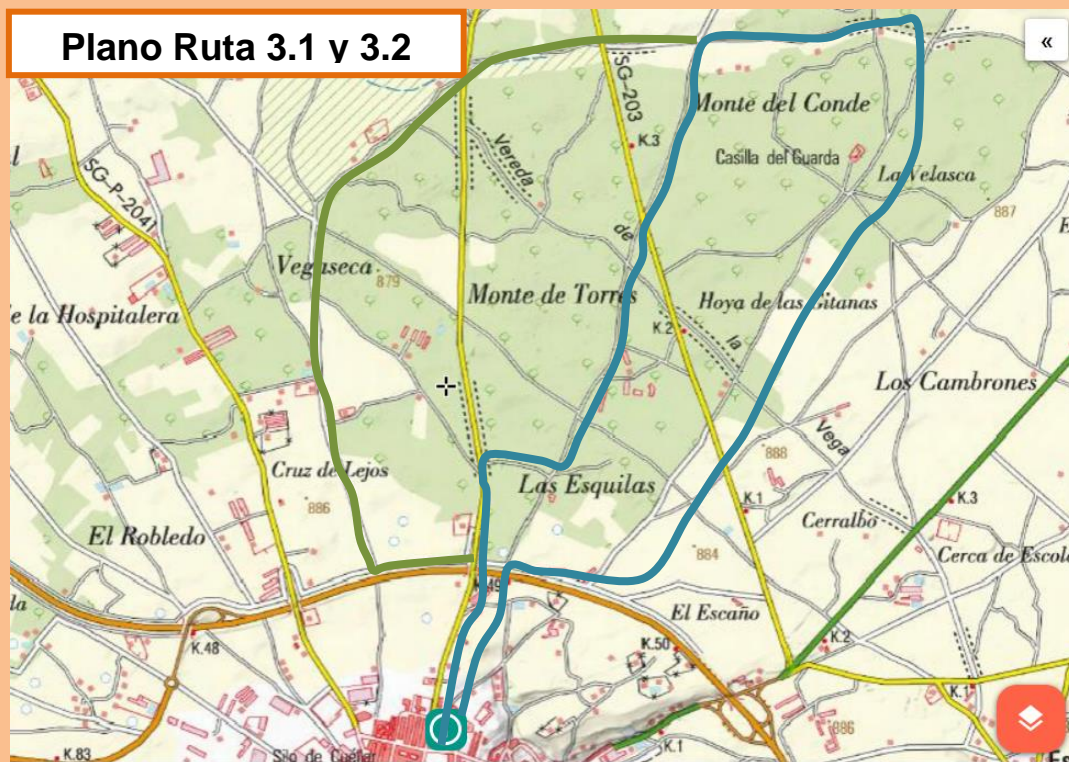
Planteamos una ruta que dividiremos en dos para ver el encinar del Monte Torres y transitar por pinares de pino resinero y albar y alguna chopera.

El inicio de la ruta lo establecemos en la rotonda del final de la calle Cogeces, pero el primer objetivo es dirigirse por la carretera de Bahabón hacia el paso elevado de la autovía (1 km). Extrememos la PRECAUCIÓN cuando circulamos por la carretera. Subiremos el paso y continuamos por la carretera para coger el primer camino a nuestra dcha., justo antes de que comience el pinar (400 m). Una alternativa a caminar por la carretera puede ser llegar en coche hasta este punto.

Seguiremos el camino hasta que nos encontremos con una vereda ancha que vendrá por nuestra dcha. Giramos a la izda. y seguimos por la vereda observando el pinar y el encinar. Nuestro siguiente destino es cruzar la carretera de Torrescarcela (SG-203), a unos 2km. Continuamos por la vereda hasta el final del monte donde aparece una pista a nuestra izda. y un camino a nuestra dcha. De aquí parten las dos rutas.

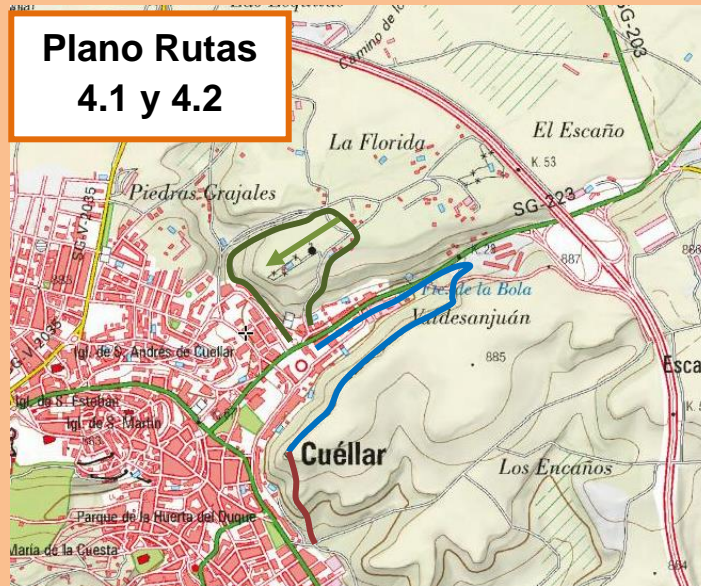
RUTA 3.1 (10 km). Si giramos a la izda. continuaremos por la pista, atravesaremos nuevamente la carretera y al cabo de 700 m aparece la ctra. de Bahabón. Giramos ala izda. por la ctra. para cruzar el Arroyo de El Henar e inmediatamente tomamos el camino de la dcha que va dejando a la izda. un pinar con una cerca. Al final de ese camino nos encontramos con un camino de concentración que tomaremos ala izda. para encontrarnos tras 2 km con la autovía.(Por la dcha. el camino nos lleva a El Henar y podemos enlazar con la ruta 2.1). Giramos a la izda para bordearla y tomar dirección hacia el paso elevado que tras cruzarlo nos conducirá a Cuéllar

RUTA 3.2 (10 km). Si giramos ala dcha., como a 1 km después de dejar la chopera, tomamos el primer camino a nuestra dcha. (pozo) que nos conduce a unas instalaciones porcinas parcialmente abandonadas que vamos bordeando, dejando la valla a nuestra dcha. hasta cruzarnos con el Camino de los Escoberos (1 km) Parece que el camino se pierde, pero seguimos de frente buscando la senda que atravesando el pinar se convierte en camino (a nuestra dcha. discurre un camino blanco que nos llevaría a la SG-203). Nos dejamos llevar por nuestra senda y el camino que dirige nuestros pasos a la ctra. SG-203. La cruzamos y, ya por una pista, nos dirigimos hacia la autovía para bordearla y cruzar el paso elevado que nos conduce a Cuéllar.



ruta 4.1: Plaza de Toros - La Florida/Piedras Grajales - Plaza de Toros (2 km)

Dirigirse por la C/Fotógrafo Rafael a Valdihuertos y continuar por la calle asfaltada hasta coger el primer camino a la dcha. que nos conducirá a La Florida y las Piedras Grajales. La vuelta se puede realizar por el camino que baja hasta el antiguo bar de La Rana, el cual sale por detrás de las antenas de telecomunicaciones.



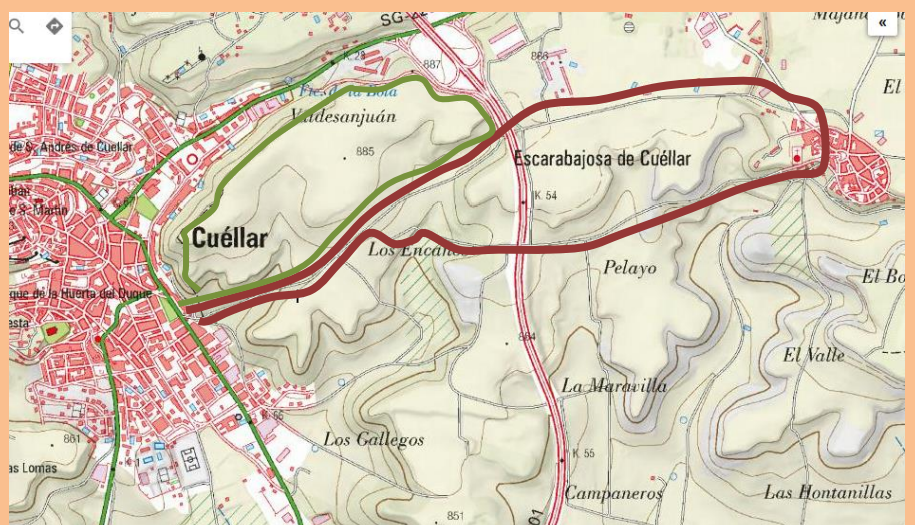
ruta 4.2: Plaza de Toros a la Cuesta de El Castilviejo (De 1,8 a 2,5 km, según variante)

(Mapa anterior) Iniciar el camino por la Ctra. de Peñafiel hasta la Fuente de la Bola. Antes de llegar a la urbanización del mismo nombre, coger el camino de tierra que sale a la derecha y comenzar la subida. Como a unos 200 metros coger el camino a la dcha. que se dirige a los desmontes de tierra. Continuamos por la falda de la loma en ligera ascensión hasta llegar al punto más alto y a la punta de unas rocas.

Podemos regresar por el mismo itinerario o seguir bordeando el páramo hasta encontrar un sendero que en pronunciada pendiente nos lleva hasta El Embudo.

ruta 6.1: Urbanización La Resina - Cuesta de El Castilviejo – Urb. La Resina (3 km)

Tomamos el camino de El Embudo que sube al páramo; continuamos hasta llegar al túnel 3 de la autovía, que no cruzamos para girar a nuestra izda. y seguir por el camino hasta divisar la Urb. de La Fuente de la Bola. Cuando el camino comienza a bajar, tomamos un sendero que bordea este páramo y nos conduce al destino. Bajamos por un sendero en fuerte pendiente al punto de salida.



**Plano Rutas
6.1 y 6.2**

RUTA 6.2: Urbanización La Resina – Escarabajosa- Urb. La Resina (5,5 km)

(Mapa anterior) Nos dirigimos a El Embudo y comenzamos la subida por el camino de concentración. Seguimos por él y atravesamos uno de los túneles de la autovía (túnel 3). Escarabajosa está a la vista.

Volvemos por el mismo camino o recomendamos buscar la iglesia del pueblo. Dejando a la dcha. la iglesia, sale un camino que nos conduce, en línea recta, a otro de los túneles que atraviesan la autovía (túnel 2). Al salir del túnel tomamos el camino recto que nos dirige hacia unos árboles y una alberca (Los Encaños). El camino hace un zigzag en ligera subida y poco después nos encontramos en lo alto de El Embudo. Sólo nos quedará bajar por el camino.

RUTA 7.1: Convento de Santa Clara - Escarabajosa – Urb. La Resina (De 5,5 a 7 km)

Situados frente a la gasolinera, iniciamos la ruta por su izda. Unos metros más adelante seguimos en línea recta hacia las viviendas para inmediatamente después coger por nuestra derecha, dejando las viviendas a la izda., el camino que sube hacia La Maravilla.

El camino asciende haciendo una curva a la izda. que debemos seguir para después iniciar una corta bajada que nos conduce al túnel 2 de la autovía. Desde allí se divisa Escarabajosa.

Entraríamos al pueblo por la Iglesia. Regresaremos a Cuéllar (Urb. La Resina) buscando en esa localidad el camino que nos conduce al túnel 3 y después a El Embudo. El camino hacia ese túnel se encuentra a la salida del pueblo, tomando la calle que sale de la plaza en dirección a Cuéllar. A unos 200 m desde la plaza, después de pasar unos arbolitos que hay al lado de la carretera, girar a la izda. por el camino de concentración, dejando a nuestra derecha una nave.

Una **variante** para llegar a Escarabajosa, más larga y por el túnel 1 (el que atraviesan los toros de los encierros), es girar a la dcha. al final de la cuesta que sube a La Maravilla y seguir el camino de concentración hasta ese túnel.

Una vez atravesado continuar y girar en el siguiente cruce: a izda., para enlazar con la ruta anterior; o a la dcha., hasta el siguiente cruce que tomaremos a izda. También en la siguiente intersección giraremos a la izda. para dirigirnos al pueblo. Volveremos a Cuéllar por el camino del túnel 2 (Los Encaños) o del túnel 3 (El Embudo). Familiarizándose con estos caminos, hay muchas alternativas como podemos ver en el mapa.

**Plano Rutas
7.1, 7.2 y
alternativas**



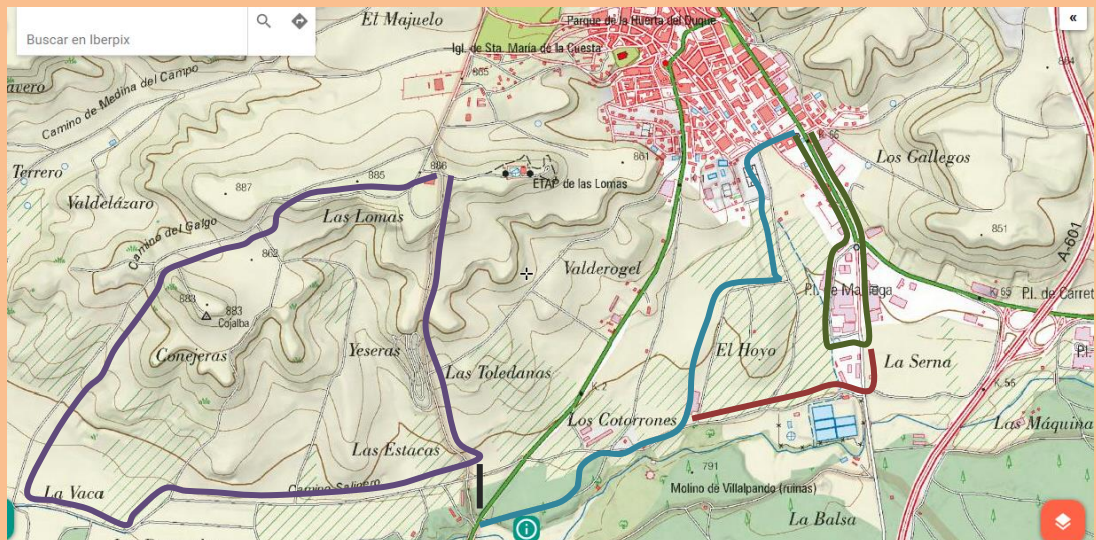
RUTA 7.2: Convento de Santa Clara - Los Encaños – Urb. La Resina (2,5 km)

(Mapa anterior) Seguimos la ruta anterior y. al llegar al túnel 2, en vez de atravesarlo giramos a la izda. hacia los árboles. Realizamos una ligera subida en zigzag dejando a la dcha. una alberca. Cuando finaliza este camino, girar de nuevo a la izda. para coger aquel que baja por El Embudo hasta La Resina.

RUTA 7.3: Convento de Santa Clara - Polígono Malriega – Convento Sta. Clara (2 km)

Desde el convento, continuar por la acera de la dcha. hacia la gasolinera de la Cooperativa Glus y dar la vuelta a las naves del Polígono de Malriega.

**Plano
Rutas
7.3, 7.4,
9.1 y
alternativas**



RUTA 7.4: Convento de Santa Clara- El Hoyo - Puente del río Cerquilla - Sta. Clara (5 km)

(Mapa anterior) Nos dirigimos al campo de fútbol y cogemos el camino que lo bordea hacia las instalaciones del Punto Limpio. Continuamos por el camino de tierra y en la primera bifurcación giramos a la dcha. para encaminarnos a la pista asfalta que une las carreteras de Segovia y Arroyo de Cuéllar. **Ojo con esta vía porque tiene poca visibilidad para peatones y vehículos.**

Al alcanzar esta pista, una variante es ir a la izda. hacia la depuradora y a la antigua carretera de Segovia. Para llegar al punto de inicio, giramos a la izda. atravesando el Polígono de Malriega. **Advertimos que hay que tener mucho cuidado con el tráfico de vehículos.**

La otra es girar a la dcha.. y coger el primer camino a la izda. para completar el paseo por el pinar de pinos piñoneros y las ruinas del molino, hasta llegar a la carretera de Arroyo y el Puente del Cerquillas. La vuelta se puede hacer por el mismo itinerario o por la otra variante.

RUTA 9.1: Las Lomas - Camino Salinero - Las Lomas (5,5 km)

(Mapa anterior) Iniciamos la ruta en los pinos piñoneros de Las Lomas. Nos dirigimos hacia la torre de vigilancia de incendios: la ruta comienza en fuerte bajada por el camino que está a su izda. Al fondo del barranco se encuentra el Camino Salinero.

Distintas **variantes** se ofrecen:

- Girando a la dcha., cualquiera de los caminos que salen a nuestra dcha. nos subiría a La Lomas; aconsejamos coger el tercer camino. Según subimos en fuerte pendiente, podemos observar encima de la loma de nuestra dcha. la antigua caseta de vigilancia de incendios. Paseamos por el llamado Camino del Galgo, que nos devolverá a Las Lomas.

- Siguiendo recto, acabaríamos en el puente del río Cerquilla. Si cruzamos la carretera y tomamos el camino que está antes del puente, llegaríamos a las ruinas del molino y a la **Ruta 6.4**.
- Si giramos a la izda. y cruzamos la carretera de Arroyo, también llegaríamos a la ruta anterior.

Se puede continuar por el camino Salinero más allá del tercer camino a la dcha., incluso hasta visualizar la encina de La Carrasca (**Ruta 1.1**), sabiendo que cualquier camino a la dcha. nos subirá al páramo de Torregutiérrez y a Cuéllar.

RUTAS POR PUEBLOS, RÍOS, BOSQUES Y PÁRAMOS

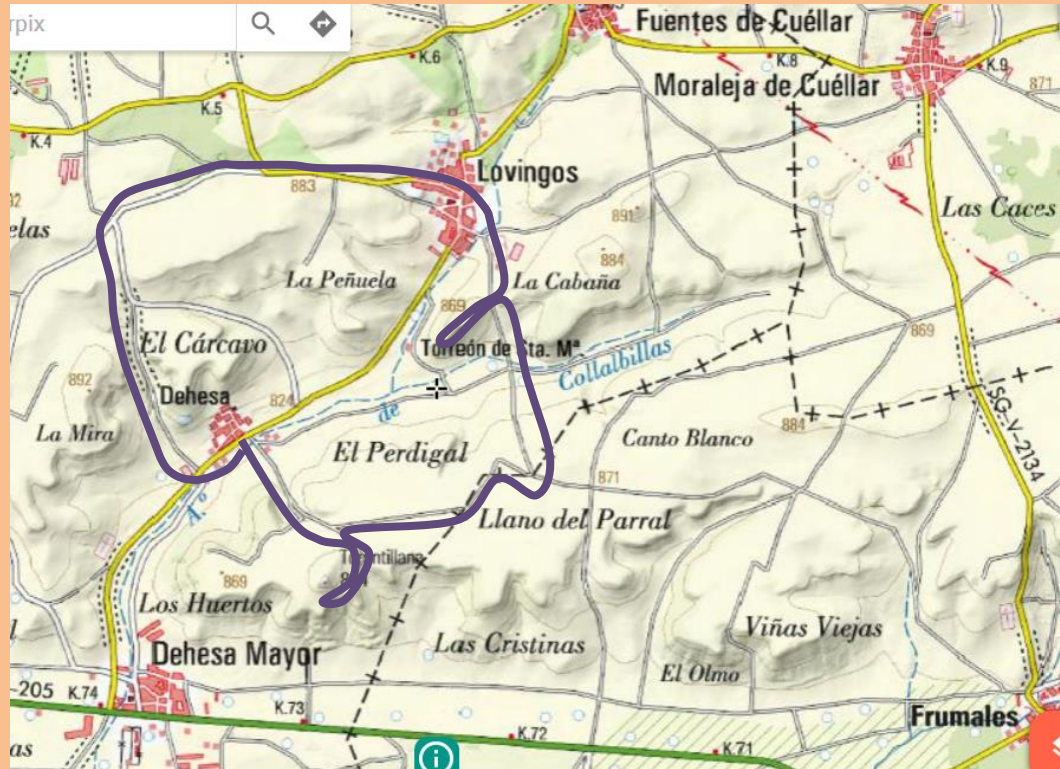
Los enlaces permiten navegar en el documento PDF como si fuera una página web:

3. Descargar el documento en nuestro PC, móvil o Tablet
 - a. En un PC, los enlaces funcionan en el PDF
 - b. En el resto, tras descargar el documento, abrirlo con una aplicación que nos permita la navegabilidad como OneDrive PDF Viewer con Android

<p><u>RUTA A: Dehesa de Cuéllar- Torontillana- Torreón de Sta. María- Lovingos- El Cárcavo- Dehesa de Cuéllar (8 km)</u></p>	<p><u>RUTA B: Bahabón- La Minguela- Bahabón- Torrescarcela- Bahabón (12 km)</u></p>
<p><u>RUTA C: Torrescarcela- Aldealbar- Torrescarcela (7 km)</u></p>	<p><u>RUTA D: Aldealbar- Paraje de Valcorba- Aldealbar (11 km)</u></p>
<p><u>RUTA E: Santuario de El Henar- Vitoria del Henar- El Henar (6 km)</u></p>	<p><u>RUTA F: (Ruta de la Trucha) Puente Segoviano-Molino El Velosillo-La Pesquera-Pte. Segoviano (7 km)</u></p>
<p><u>RUTA G: Puente Segoviano-Molino del Botiller-El Espadañal-Cañada de la Reina- Pte. Segoviano (10 km)</u></p>	<p><u>RUTA H: Puente Segoviano- Aguas Viejas- El Espadañal- Cañada de la Reina- Puente Segoviano (12 a 14 km)</u></p>
<p><u>RUTA I: Senda de los Pescadores desde el Puente Segoviano (7 km)</u></p>	<p><u>RUTA J: Puente Segoviano- Sotocivieco- Puente Segoviano (25 km)</u></p>
<p><u>RUTA K: Molino El Vellosillo- La Aceña- Puente Medieval Barrancales- Camino Salinero- Puente Arroyo Cerquillas- Molino El Vellosillo (8 km)</u></p>	<p><u>RUTA L: Dehesa Mayor- Cañada- Vado de la Vaca- Molino de Cantona- Aguas Viejas- El Espadañal- Dehesa Mayor (12 km)</u></p>
<p><u>RUTA M: Cañada de la Tinada- Fuentes Claras- Sotocivieco- El Vertedero- Sotocivieco- Cañada de la Tinada (9 km)</u></p>	<p><u>RUTA N: Sotocivieco- El Vertedero-El Bortizuelo- Los Farallones- Presa de la Ibiensa- Molino/Presa del Ladrón- Sotocivieco (16 km)</u></p> <p>MAYO 2020: No se puede realizar por rotura o mal estado de los puentes</p>
<p><u>RUTA O: Sotocivieco (refugio)- Pinos Negros- El Vertedero- El Bortizuelo- Los Farallones- El Bortizuelo- Fuente Mangas- Sotocivieco (10 km)</u></p> <p>MAYO 2020: No se puede realizar por rotura o mal estado de los puentes</p>	<p><u>RUTA P: Polígono Prado Vega- El Espadañal- Los Pradillos- Molino de la Aldehuela- Las Chorreras- Arroyo Cerquillas- Pol. Prado Vega (11 km)</u></p>

RUTAS POR PUEBLOS RÍOS, BOSQUES Y PÁRAMOS.

RUTA A: Dehesa de Cuéllar- Torontillana- Torreón de Sta. María- Lovingos- El Cárcavo- Dehesa de Cuéllar (8 km)



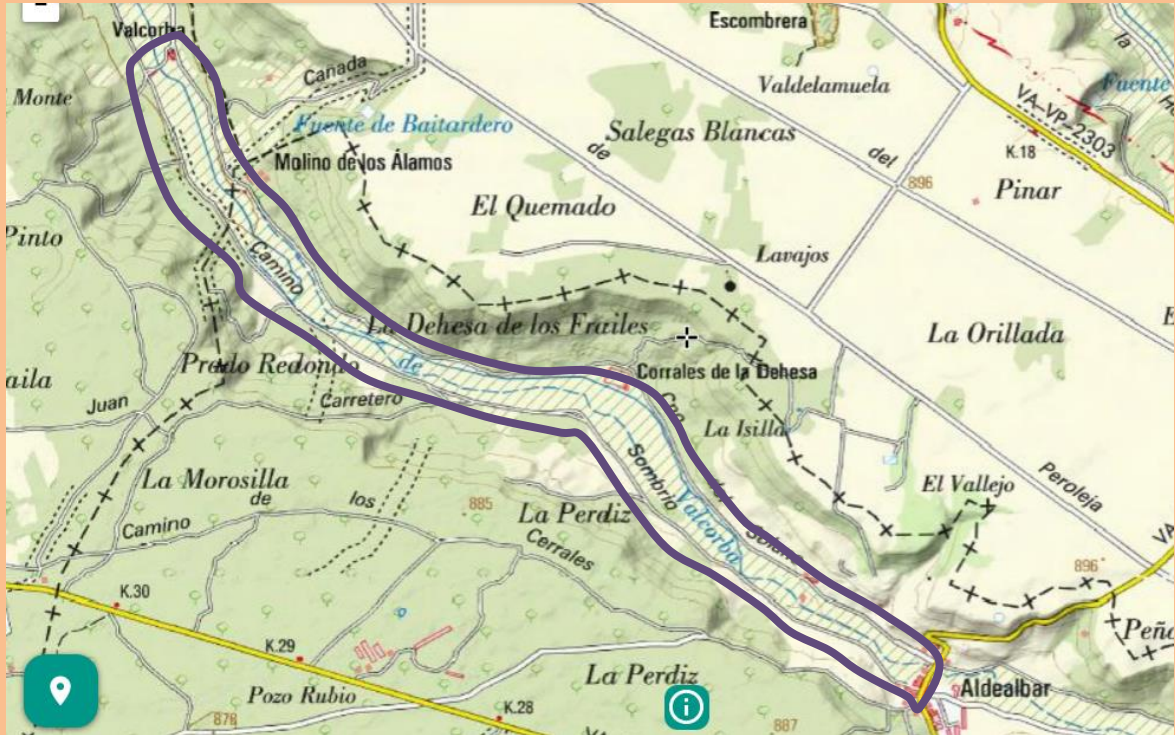
ruta B: Bahabón- La Minguela- Bahabón- Torrecárcela- Bahabón 12 km



ruta C: Torrescarcela- Aldealbar- Torrescarcela (7 km)



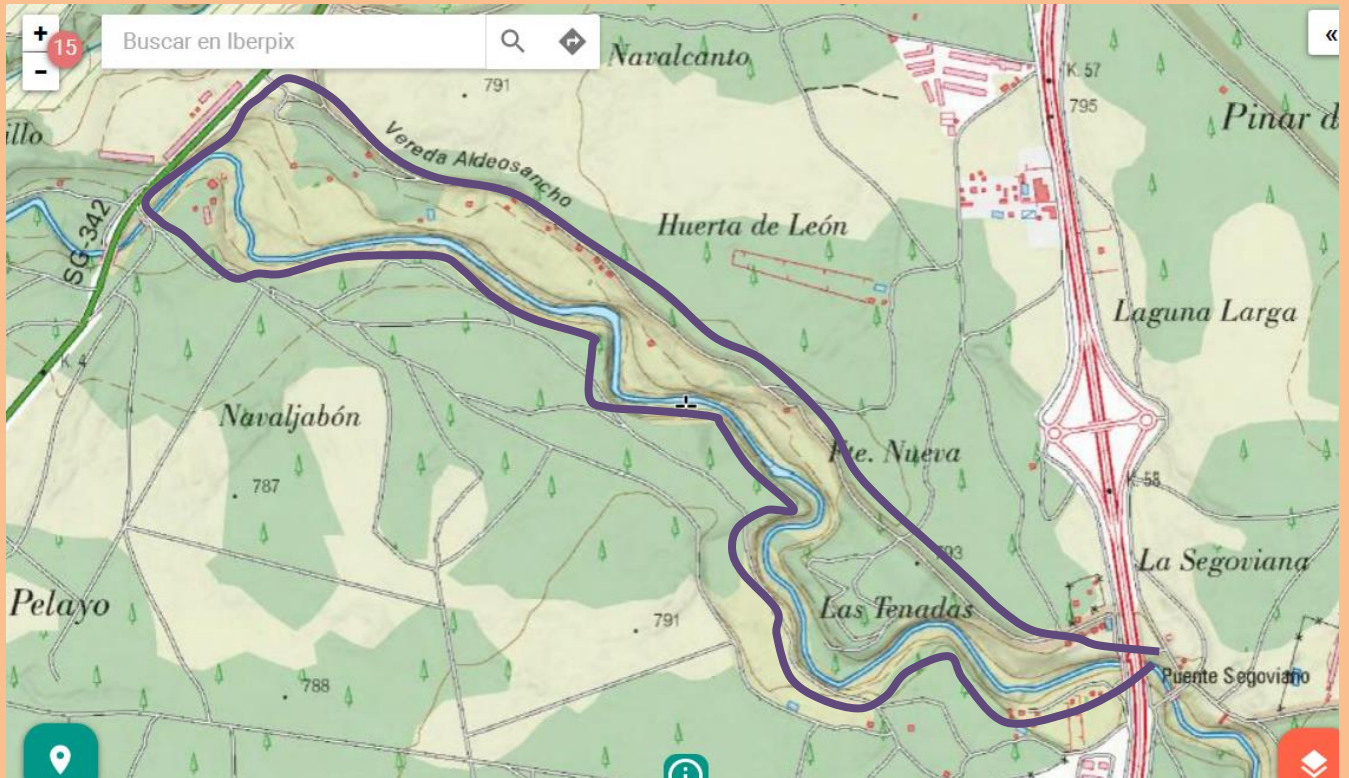
ruta D: Aldealbar- Paraje de Valcorba- Aldealbar (11 km)



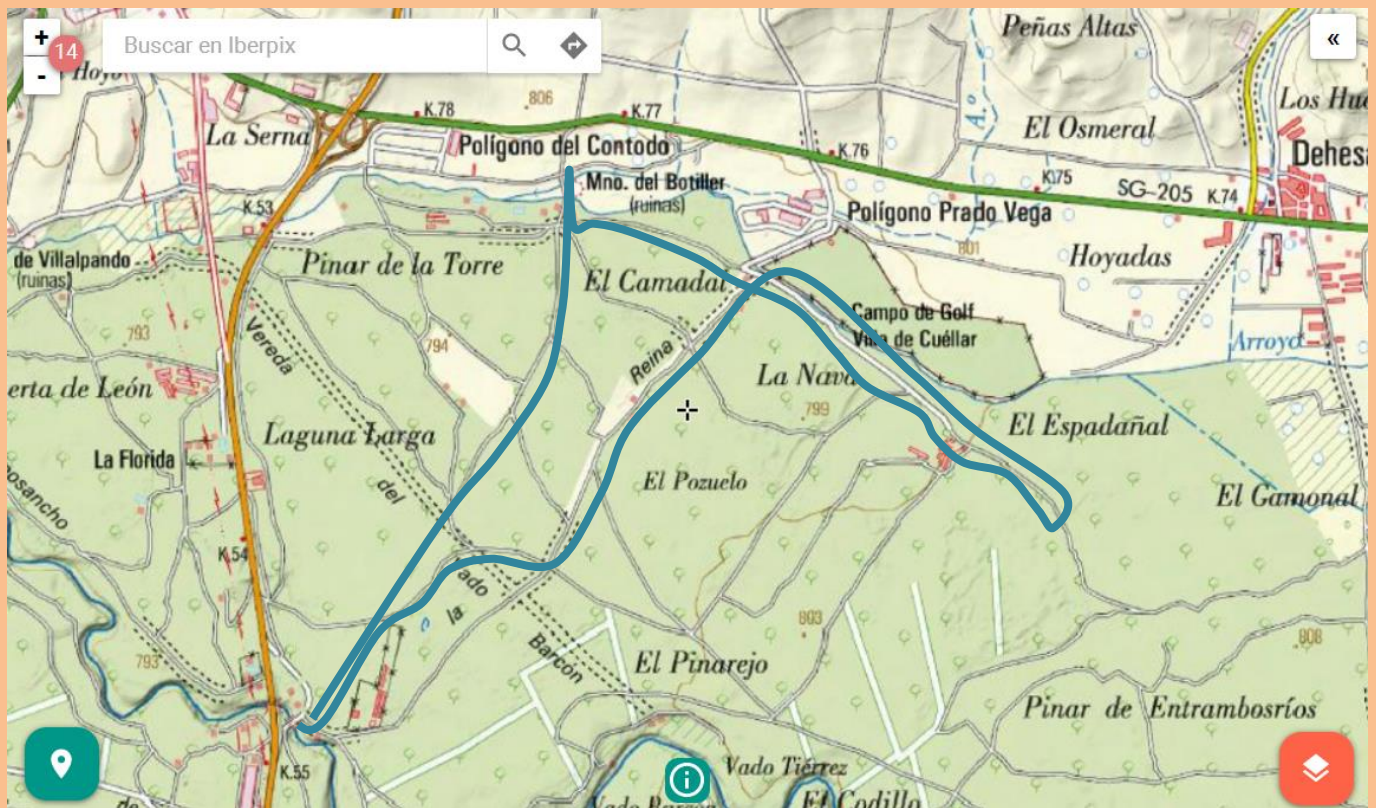
RUTA E: Santuario de El Henar- Viloria del Henar- El Henar (6 km)



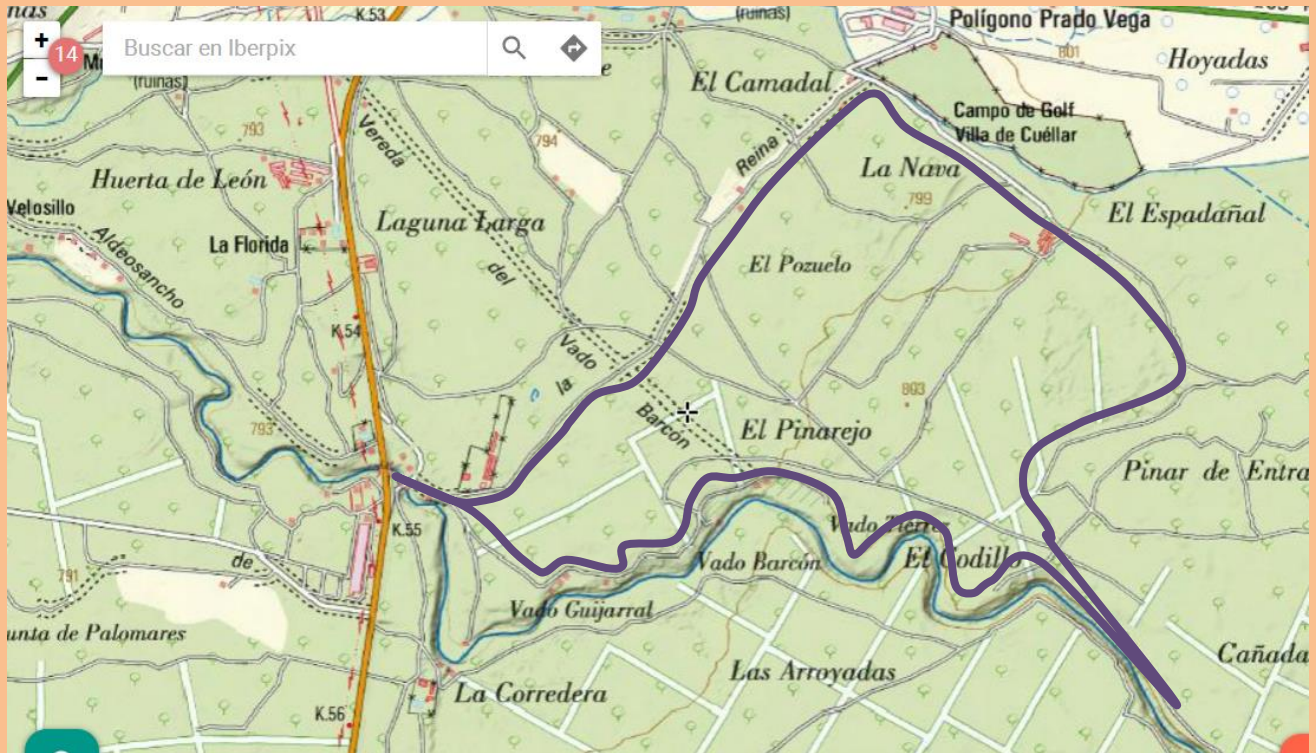
RUTA F: (Ruta de la Trucha) Puente Segoviano-Molino El Velosillo-La Pesquera-Pte. Segoviano (7 km)



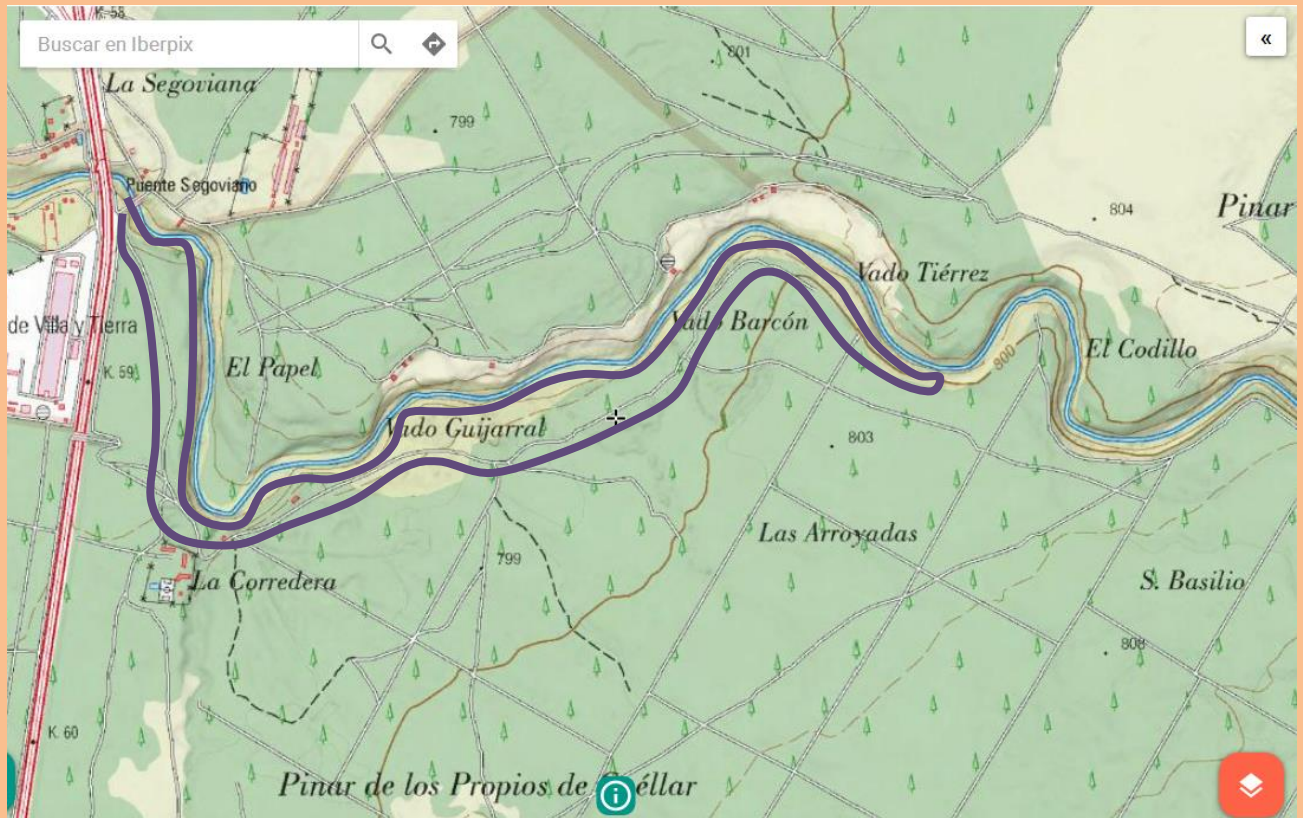
RUTA G: Puente Segoviano-Molino del Botiller-El Espadañal-Cañada de la Reina-Pte. Segoviano (10 km)



RUTA H: Puente Segoviano- Aguas Viejas- El Espadañal- Cañada de la Reina- Puente Segoviano (12 a 14 km)



ruta I: Senda de los Pescadores desde el Puente Segoviano (7 km)



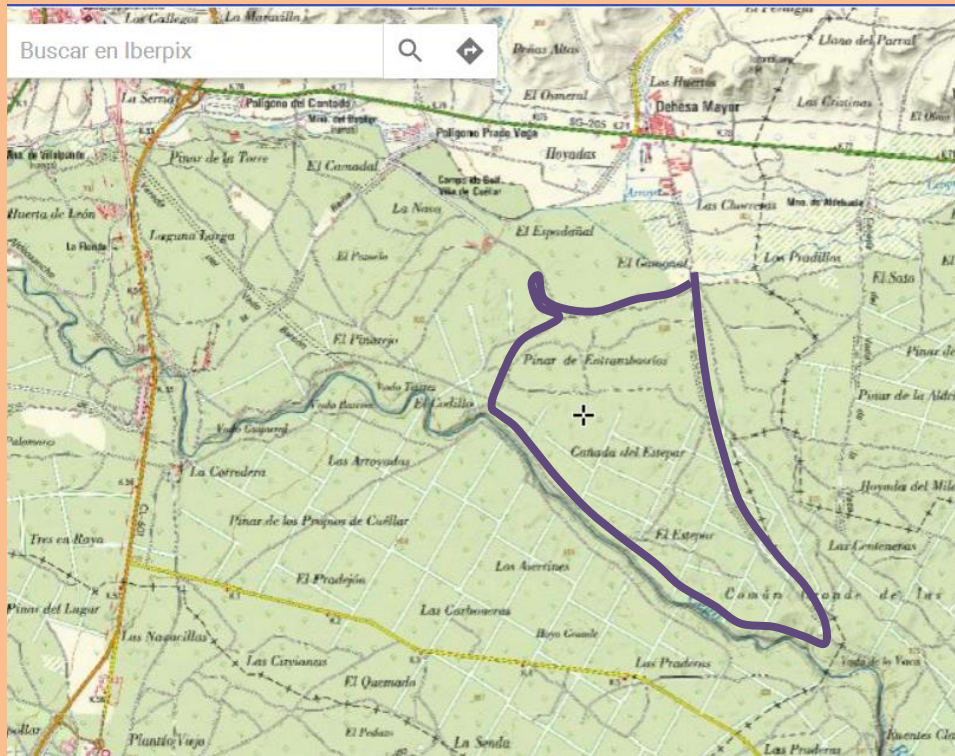
ruta J: Puente Segoviano- Sotocivieco- Puente Segoviano (25 km)



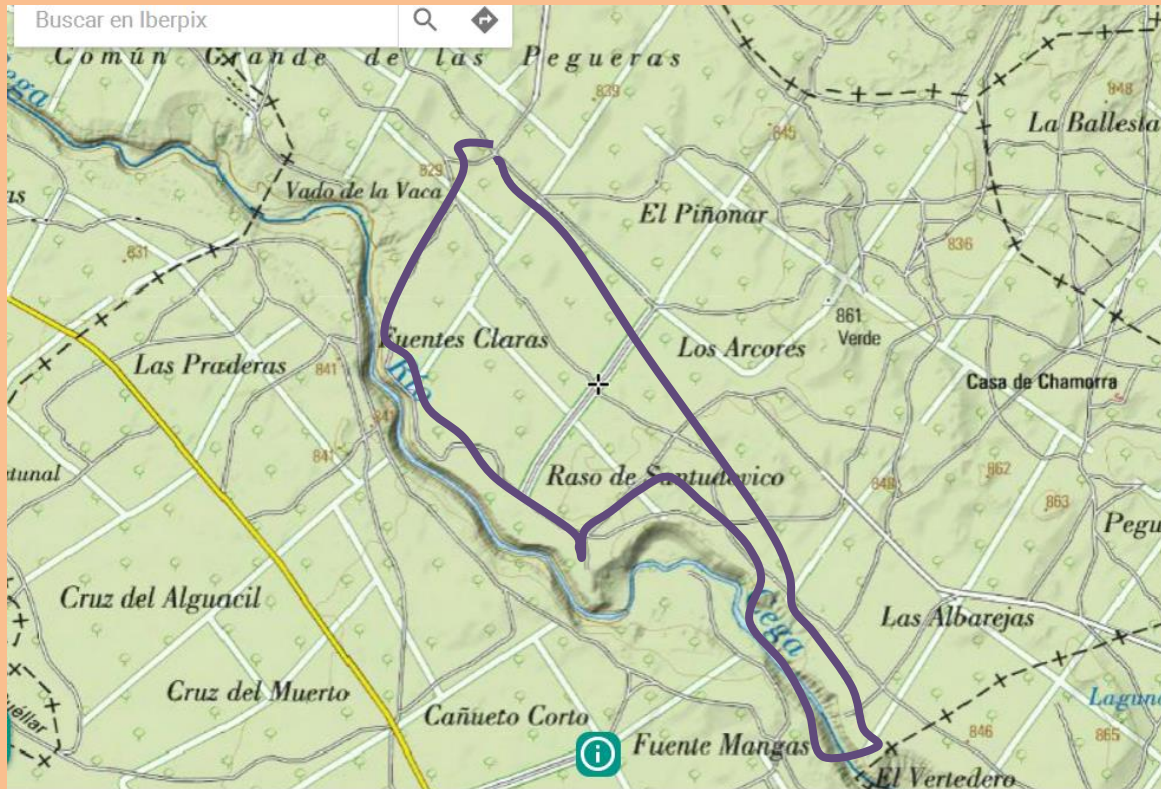
RUTA K: Molino El Vellosillo- La Aceña- Puente Medieval Barrancales- Camino Salinero- Puente Arroyo Cerquillas- Molino El Vellosillo (8 km)



RUTA L: Dehesa Mayor- Cañada- Vado de la Vaca- Molino de Cantona- Aguas Viejas- El Espadañal- Dehesa Mayor (12 km)



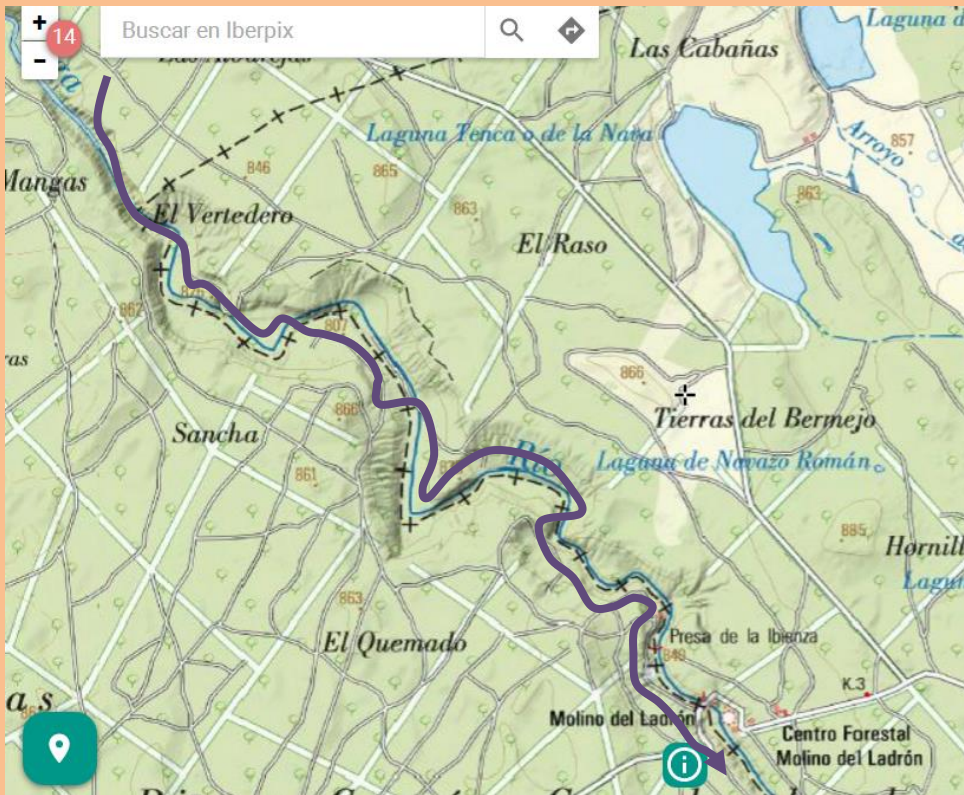
RUTA M: Cañada de la Tinada- Fuentes Claras- Sotocivieco- El Vertedero- Sotocivieco- Cañada de la Tinada (9 km)



RUTA N: Sotocivico- El Vertedero- El Bortizuelo- Los Farallones- Presa de la Ibiensa- Molino/Presa del Ladrón- Sotocivico (16 km)

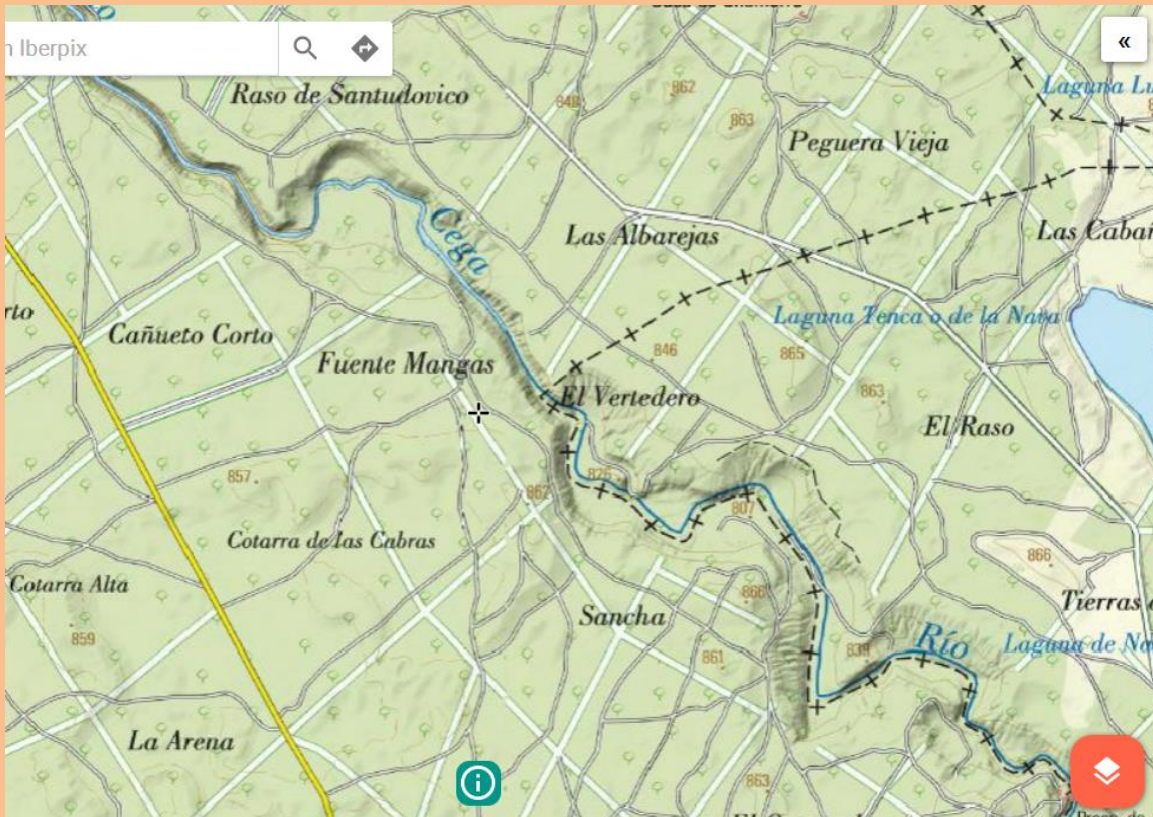
MAYO 2020: No se puede realizar por rotura o mal estado de los puentes

Varias rutas en función del punto de retorno

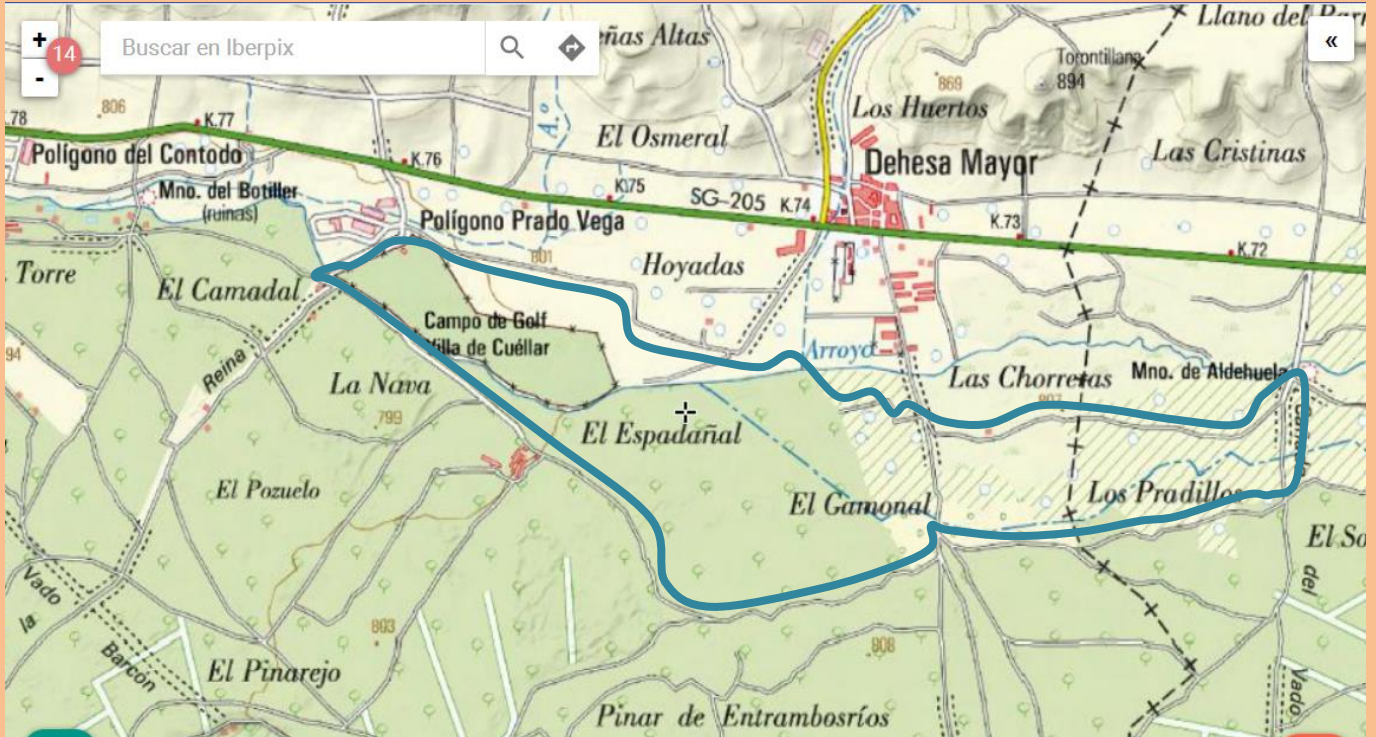


RUTA O: Sotociveco (refugio)- Pinos Negros- El Vertedero- El Bortizuelo- Los Farallones- El Bortizuelo- Fuente Mangas- Sotociveco (10 km)

MAYO 2020: No se puede realizar por rotura o mal estado de los puentes



RUTA P: Polígono Prado Vega- El Espadañal- Los Pradillos- Molino de la Aldehuela- Las Chorreras- Arroyo Cerquillas- Pol. Prado Vega (11 km)



TOPÓNIMOS DE CALLES, PLAZAS Y LUGARES

Calle Arcediano Gómez González, el arcediano nace en Cuéllar, fue miembro de la corte pontificia del Papa Benedicto XIII, clérigo de la cámara apostólica y capellán del Papa Martín V. Fundó obras benéficas como el Estudio de la Gramática y el Hospital de la Magdalena.

Calle Carchena, toma su nombre de la desaparecida puerta que cerraba la ciudadela, que formaba parte del segundo recinto amurallado de Cuéllar. A los pies del arco de esta puerta toma posesión de la villa, en el año 1416, el Infante Don Juan. ¿Te has fijado que aún quedan restos de la muralla en este lado de la villa?

Calle El Colegio: es una de las calles que desembocan en la plaza mayor, debe su nombre al antiguo edificio dedicado a la enseñanza llamado Colegio de Niñas Huérfanas de Nuestra Señora de la Presentación fundado en 1757 por el religioso inquisidor Francisco Ovejero, de cuya estructura sólo se conserva la capilla, pero en donde muchas mujeres de Cuéllar estudiaron de niñas

Calle Exángel: el nombre procede de *exsangue*, dado que era en la Edad Media una zona de carnicerías, de ella se derivan unas canalizaciones para expulsar los vertidos de la sangre producidos por las matanzas que se llevaban a cabo extramuros de la ciudad. A partir del siglo XVI, pasarían a reutilizarse como lavaderos.

Calle El Palacio: calle que parte del castillo y se dirige hacia la puerta de san Martín, arco de separación entre la ciudadela a la villa. Esta calle corresponde a las características propias del trazado de calles de la ciudadela, calles anchas y sin entramados para no dar lugar a las improvisaciones militares, y favorecer así la seguridad de los duques y de su Castillo- Palacio

Calle La Morería, calle en la que se permitía vender sus productos a los mudéjares, es el antiguo zoco. Sin embargo, no era el lugar donde vivía esta minoría que se situaría en la zona del Salvador.

Calle La Resina, es una de las calles comerciales de Cuéllar. Debe su nombre a una de las fuentes industriales más importantes de finales del siglo XIX, la resinera. Se construyeron multitud de fábricas en la carretera de Segovia así como de la industria maderera. Es muy posible que los barrios de los resineros estuvieran en la zona baja de la villa para estar más cerca de los pinares y de las fábricas.

Calle Las Cuevas, en relación con el portillo situado en el foso seco de la muralla donde confluyen en la cava las dos murallas. Corresponde a una forma errónea de pronunciar la palabra Cavas.

Calle Los Hornos, esta calle hace referencia a los hornos de antiguas tahonas donde se cocía el pan, la más famosa la de la señora Ureña. Destacan las casas solariegas algunas de ellas decoradas con esgrafiado segoviano.

Calle San Julián, debe su nombre a la desaparecida ermita de san Julián, fundada por Alfonso García de León (el de Cuéllar), precursor también de los sepulcros gótico mudéjares de San Esteban, en los que se encuentra enterrado.

Calle San Pedro, es otra de las calles más señoriales de Cuéllar durante finales del XVI y principios del siglo XVII, sus casas blasonadas vieron nacer a hombres valientes que marcharon a las Américas en busca de nuevas aventuras como Diego Velázquez o de Rojas; podemos contemplar estos palacios que fueron sus casas en la Casa de los Velázquez del Puerco y en el actual Juzgado antigua casa de los Rojas (si te fijas en las paredes del petril puedes ver un juego de *Tres en raya* excavado en la roca). Pero su nombre se lo debe a la desaparecida puerta de la ciudadela situada en la parte sur y que quizá fuera la entrada principal de la villa junto a la Iglesia de San Pedro, dado que es habitual que se sitúen de esta forma advocaciones similares, ya que es a este santo al que se le entrega la llave por ser el guardián del cielo, es este caso una ciudad fortificada.

Calle Santa Cruz: es una de las calles más señoriales de Cuéllar, comunica la plaza Mayor con el desaparecido arco de Carchena. Debe su nombre al palacio que hace escuadra en la misma calle perteneciente al Marqués de Santa Cruz casado con una hija de los Duques de Alburquerque. Llama la atención la fachada palaciega de estilo mudéjar y dos escudos con las armas del ducado de Alburquerque y del marquesado de Cadreíta, que se había incorporado al marquesado de Santa Cruz.

Calzada San Isidro, se trata de una de las calles de acceso a la iglesia de la Cuesta cuyo patrón es San Isidro, destacar el empedrado de la calle.

Plaza del Campo, en el siglo XVIII albergó el hospital de convalecientes, patrocinado por Francisco Velázquez de Bazán, en el lugar que hoy en día es la biblioteca municipal.

Plaza del Estudio de Gramática, A esta plaza le da nombre el edificio del Estudio de Gramática, fundado en 1424 para fomentar la educación entre los cuellaranos. Sería gratuita para los alumnos pobres de la villa, pero los demás alumnos habían de hacer frente al pago de cincuenta maravedís. Fue una de las instituciones de enseñanza más importantes de la región durante siglos, llegando a tener hasta 200 escolares. En sus comienzos se instaló en varias casas pero posteriormente ocupó toda la manzana. En la fachada del colegio puedes ver los escudos del arcediano Gómez y del segundo duque de Alburquerque y su mujer, un matrimonio muy compaginado, incluso en el nombre, ya que se llamaban Francisco y Francisca. Desde la plaza además podrás descubrir también el uso que tuvo parte del edificio como casa cuna, pudiendo observar un torno donde las madres dejarían a sus hijos sin ser reconocidas.

Plaza de los Coches, es una de las plazas más importantes de la localidad pues de ella emerge toda la actividad comercial y económica. Debe su nombre a que justo donde se encuentra el edificio de Bankia, en 1926, se abre la primera estación de autobuses de Galo Álvarez con la concesión de la línea Cuéllar-Valladolid y posteriormente Fuentidueña y Sauquillo, que después llegó a Segovia. En 1986, se incorpora al grupo Linecar. Desde esta plaza partían los “coches” o autobuses, de ahí su nombre.

Plaza del Mercado del Pan. Lugar de mercado de cereales, donde estaba situado el pósito (edificio de entramado en ladrillo y pino) y la desaparecida alhóndiga o mercado, situada hoy donde está el edificio del ECyL.

Plaza de San Gil, en honor a la desaparecida iglesia de san Gil en cuyo interior se encontraba el cristo que hoy está en San Andrés.

Topónimos de Barrios y Lugares

El Espadañal, humedal situado en la carretera de Dehesa Mayor. Recibe su nombre de la espadaña o lirio amarillo (Iris pseudoacarus), que junto juncos y carrizos componen la vegetación que aflora en sus orillas.

Escarabajosa, es uno de los arrabales de Cuéllar, significa lugar de rosas silvestres. Destaca su iglesia de santa María la Nueva. Custodia a la Virgen del Rosario de Pedro de Bolduque. Por el pueblo cruza una vereda que une el cordel del Aldeonsancho con la Cañada Real Merinera o de Buitrago, uno de los tramos más importantes de la Cañada Real Segoviana.

Torregutiérrez, otro de los arrabales de Cuéllar. Su nombre deriva de Tor don Guitierre (Torre de Don Gutierre), personaje desconocido pero que corresponda probablemente a uno de los primeros colonos de estas tierras, siendo el nombre con el que ya aparece citada la población, como arrabal de Cuéllar, en las Ordenanzas Medievales del siglo XIII. El lugar tuvo una torre defensiva que ya no existe.

Camino de El Salinero, situado en la parte sur, este camino hace referencia a los antiguos almacenes de sal que existían por la zona.

Castilviejo: es uno de los mejores miradores de Cuéllar, hace referencia su nombre a un posible fortaleza (castillo viejo) anterior a la repoblación.

Convento de Santa Clara, se trata de una de las primeras fundaciones clarisas en España, pues tenemos constancia de que ya existía en 1244; en el siglo XVI sufrió una importante renovación por una hija del segundo duque de Alburquerque, pasando a formar parte desde entonces de la propiedad del ducado.

Cruz de Santo Domingo, igual que el torreón del castillo, lleva este nombre en memoria de la desaparecida ermita de santo Domingo, situada por la zona de La Huerta del Duque.

La Florida. Situado encima de las piedras Grajales, según los aldeanos recibe ese nombre porque antiguamente se cultivaban muchos almendros que en primavera florecían embelleciendo el entorno.

Los Encaños. Valle de riego rico en aguas de manantiales canalizados que aún abastece a la fuente de Santa Clara.

La Serna. Valle de riego. Ya en las ordenanzas aparece este término como territorio señorial que correspondía a una extensión de cultivo explotada directamente por el Señor de la Villa

Malriega. Es un valle de riego correspondiente a una serna.

Paseos de San Francisco o Huerta de la Alegría, es uno de los parques más emblemáticos de la villa y punto de encuentros. Debe su nombre al convento de San Francisco situado al final del paseo. Los bancos de los paseos hablan de un momento de la ilustración en el que se abrieron zonas de paseo extramuros de las ciudades. En nuestro caso los bancos tienen grabada una fecha. Mira a ver si eres capaz de encontrarla. Te damos una pista: se colocaron justo antes de la guerra de la Independencia.

Piedras Grajales, páramo calizo situado en la zona noreste de Cuéllar encima de Valdihuertos (rico valle donde los vecinos sembraban sus huertos por la abundancia de manantiales). Junto con Las Lomas y el Castilviejo son los miradores principales a la Villa. Grajales deriva del latín *GRAGVLVS* que significa corneja.

Tenerías de Santo Tomás: Las tenerías se situaban siempre a las afueras porque el curtido del cuero provocaba malos olores por los materiales utilizados para ello. Además en el entorno extramuros de Santo Tomás pasan cursos de agua útiles para esta labor. En este barrio no sólo se ubicaron las tenerías sino también talleres de secado de rubia planta tintórea que se cultivaba en Cuéllar desde la Edad Media, y que fue hasta el s.XVIII una de las industrias más importantes que se mantuvo en Cuéllar.